



Oprogramowanie.

Krótką instrukcją obsługi.

Zawiera:

wymagania systemowe, instalowanie programu, ładowanie protokołów, rozpoczynanie testów, zapisywanie wyników, rozwiązywanie problemów

Bactest

Bactest Limited, St. John's Innovation Centre, Cowley Road, Cambridge CB4 0WS
Tel: +44 (0) 1223 422313 • E-mail: support@speedybreedy.com



BakLab

Dystrybucja w Polsce:

BakLab Sp z o. o., ul. Sulejowska 60b, 04-157 Warszawa, NIP 521-317-72-22
tel. 663-876-001, email: biuro@baklab.pl, www.baklab.pl

Spis treści

Spis treści	2
1. Wymagania systemowe.....	3
2. Instalowanie programu.....	4
3. Dodawanie protokołów i kalibracji do programu	4
3.1 Dodawanie protokołów i kalibracji do programu.....	5
3.2 Podłączanie Speedy Breedy	5
3.3 Dodawanie protokołów do urządzenia Speedy Breedy	7
4. Rozpoczynanie testu.....	8
5. Zapisywanie wyników.....	9
6. Rozwiązywanie problemów	10

1. Wymagania systemowe

Aby zainstalować i używać programu Speedy Breedy, komputer musi spełniać następujące warunki::

- Processor 1GHz 32-bit (x86) lub 64-bit (x64)
- Windows XP lub nowszy
- 1GB pamięci systemowej (RAM)
- Obsługa grafiki DirectX 9
- 5GB wolnej przestrzeni na dysku twardym
- Wejście USB 2.0
- PDF reader – dla odczytu podręcznika obsługi
- Microsoft .Net Framework 4 (w razie potrzeby plik instalacyjny znajduje się na dostarczonej pamięci USB)
- Dostęp do internetu (tylko w przypadku korzystania z opcji powiadomień email)

2. Instalowanie programu

Program Speedy Breedy znajduje się na pamięci USB dołączonej do pakietu Speedy Breedy. Aby zainstalować program należy podłączyć pamięć USB do komputera i postępować zgodnie z poniższą procedurą:

- Otworzyć dysk USB.
- Podwójnie kliknąć na plik SpeedyBreedy.exe file.
- Postępować zgodnie z instrukcjami na ekranie. Jeśli pojawia się jakiegokolwiek trudności należy skontaktować się z Centrum Pomocy Twojego systemu, aby sprawdzić czy system jest kompatybilny. W razie dalszych trudności prosimy o kontakt: biuro@baklab.pl lub 663 876 001
- Program Speedy Breedy utworzy skrót na pulpicie.



Rys. 1: Zakładki programu Speedy Breedy

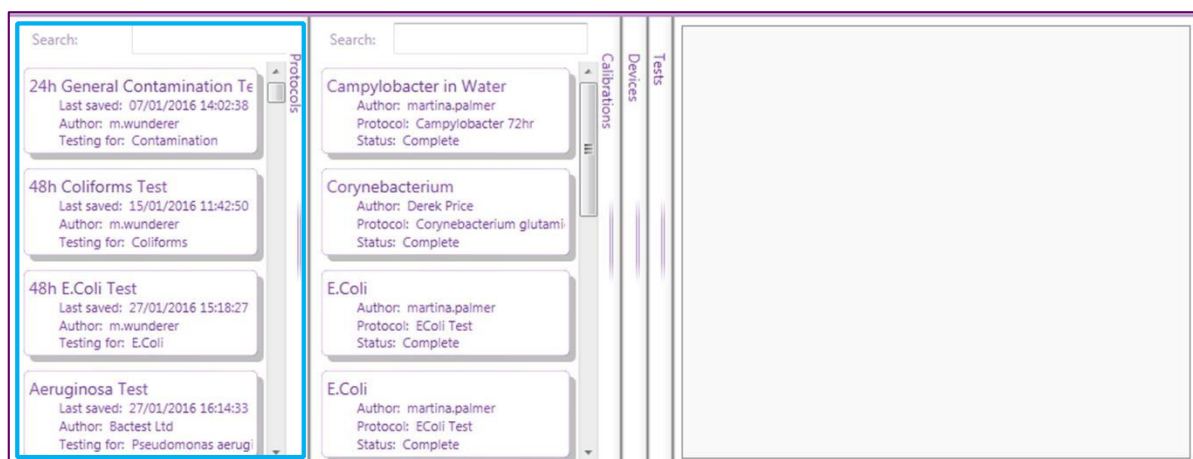
3. Dodawanie protokołów i kalibracji do programu

Przed uruchomieniem jakiegokolwiek testu na urządzeniu Speedy Breedy konieczna jest instalacja plików z protokołami (pliki .sbx) oraz plików z kalibracjami (pliki .sbc) zarówno na komputerze jak i na samym urządzeniu. Instalacji tej dokonuje się jednokrotnie, w ramach ustawień początkowych.

3.1 Dodawanie protokołów i kalibracji do programu

Predefiniowane protokoły i kalibracje dla najbardziej powszechnych mikroorganizmów dołączone są do pakietu Speedy Breedy na pamięci USB. Aby dodać je do programu należy:

- Otworzyć dysk USB.
- Otworzyć katalog „Protocols and Calibrations”.
- Skopiować wszystkie pliki znajdujące się w tym katalogu.
- Otworzyć C:/Bactest.
- Wkleić skopiowane pliki do katalogu Bactest i upewnić się, że pliki znajdują się w katalogu Bactest, a nie w jego podkatalogu.
- Protokoły i kalibracje powinny być widoczne po uruchomieniu programu (w zakładkach po lewej stronie) jak na rysunku 2.



Rys. 2: Otwarte zakładki programu Speedy Breedy z „Protokołami” i „Kalibracjami”.

3.2 Podłączenie Speedy Breedy

Urządzenie Speedy Breedy musi być podłączone jednocześnie do zasilania i do komputera. Po podłączeniu kablem USB do komputera urządzenie automatycznie pokaże się w oknie programu w sekcji „Devices” (urządzenia).

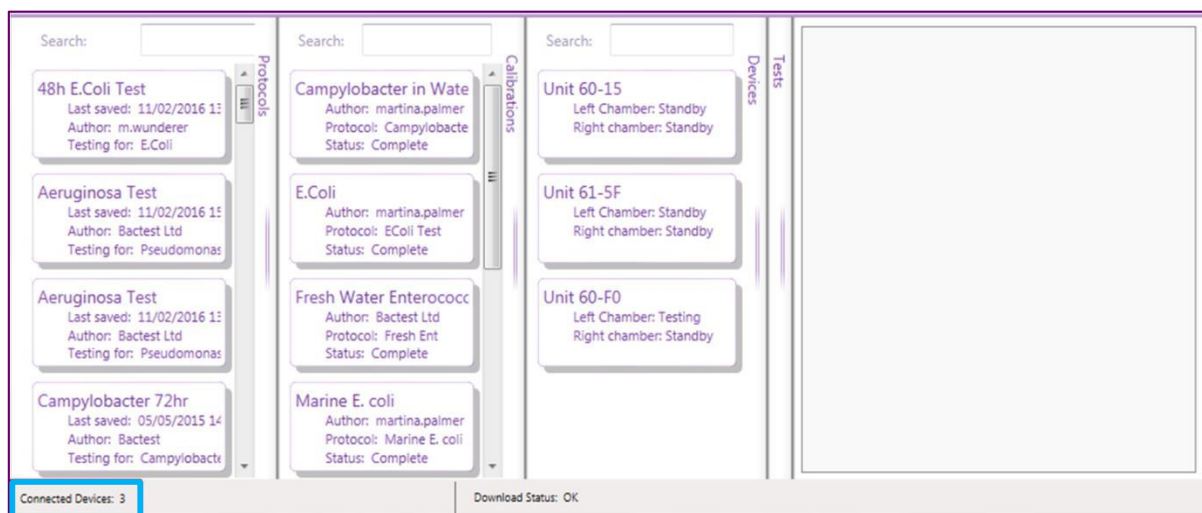


Rys. 3: Tył urządzenia Speedy Breedy z kablami i włożoną kartą SD.

Firma Bactest regularnie aktualizuje oprogramowanie wewnętrzne urządzenia (hardware), oprogramowanie komputerowe (software), protokoły i krzywe kalibracji.

Najnowszą wersję można pobrać z: <http://www.speedybreedy.com/technical-support>

Do jednego komputera można podłączyć kilka urządzeń Speedy Breedy. Liczba podłączonych jednostek widoczna będzie w lewym dolnym rogu programu jak na rysunku 4.

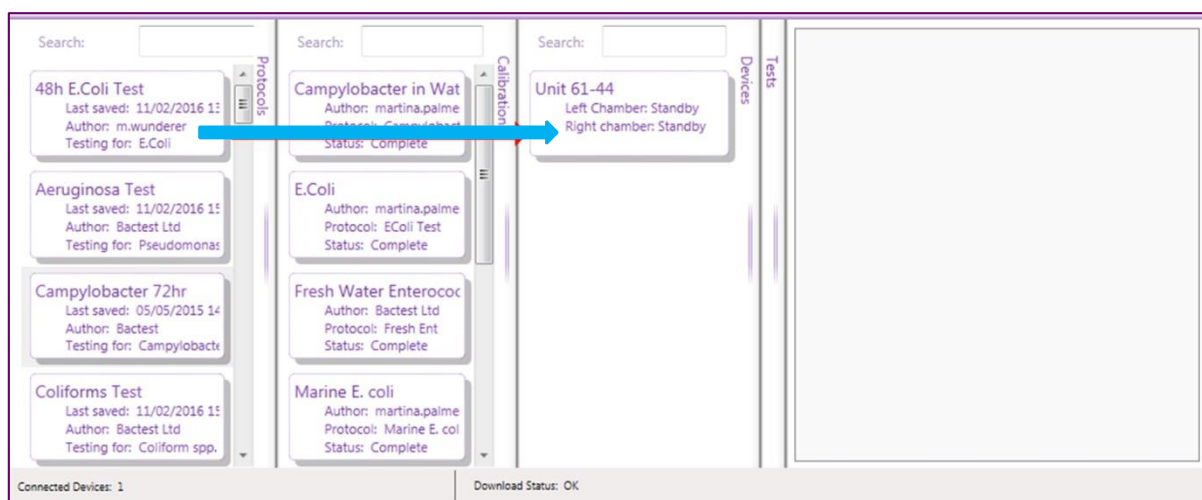


Rys. 4: Otwarte zakładki programu Speedy Breedy pokazujące liczbę podłączonych urządzeń Speedy Breedy (widoczne są również zakładki Protokołów, Kalibracji)

3.3 Dodawanie protokołów do urządzenia Speedy Breedy

Po podłączeniu Speedy Breedy do komputera na urządzenie można przegrać protokoły i kalibracje, a następnie używać Speedy Breedy jako urządzenia samodzielnego (bez komputera).

- Otworzyć program Speedy Breedy.
- Rozwinąć sekcję „Protocols” (protokołów).
- Rozwinąć sekcję „Devices” (urządzeń).
- Przeciągnąć i upuścić potrzebne protokoły z części „Protocols” na swoje urządzenie, jak pokazano na rysunku 5.
- Do urządzenia nie dodaje się kalibracji.

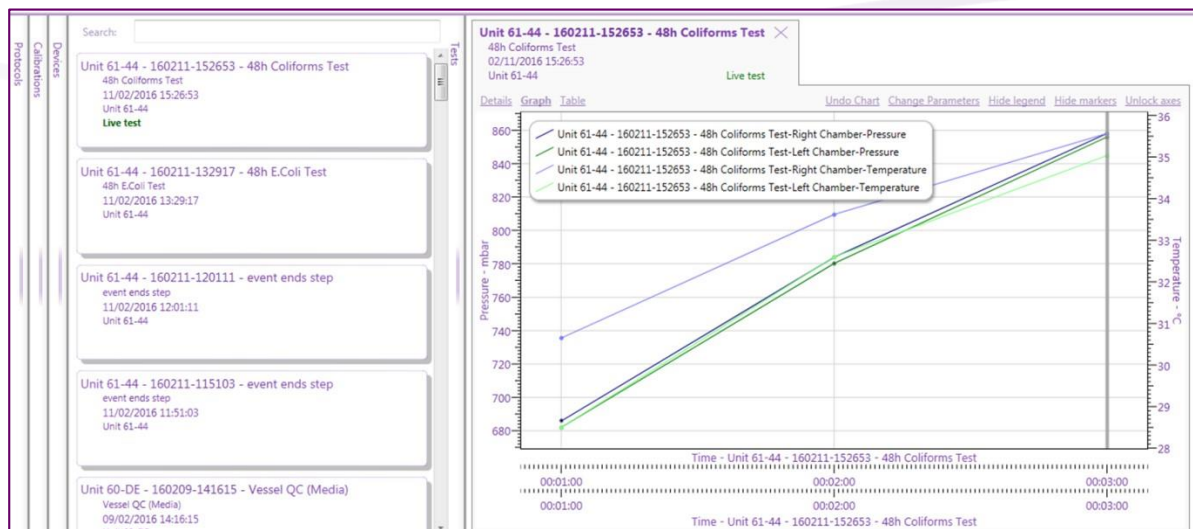


Rys. 5: Przenoszenie protokołów na urządzenie Speedy Breedy.

4. Rozpoczynanie testu

Po przygotowaniu próbki i wstawieniu pojemnika do badania kultur do urządzenia Speedy Breedy (szczegółowy opis znajduje się w instrukcji „Przygotowanie próbek. Krótka instrukcja obsługi.”) można rozpocząć test przy pomocy przycisków znajdujących się na urządzeniu lub przy pomocy programu. Aby rozpocząć test korzystając z programu należy:

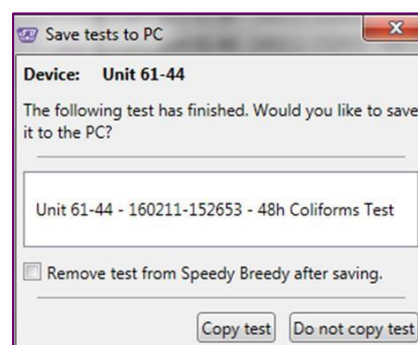
- Podłączyć Speedy Breedy do komputera.
- Uruchomić program. Urządzenie Speedy Breedy będzie widoczne w sekcji „Devices” (urządzenia).
- Podwójnie kliknąć na urządzenie Speedy Breedy znajdujące się w sekcji „Devices” (urządzenia). W przestrzeni roboczej otworzy się nowe okno pokazujące wszystkie protokoły i testy aktualnie zapisane na karcie pamięci urządzenia Speedy Breedy.
- W prawym górnym rogu każdego protokołu widoczny będzie przycisk „Start Protocol”. Należy wybrać protokół, który ma zostać uruchomiony i nacisnąć przycisk.
- Wybrać lewą, prawą lub dwie komory testowe z rozwijanego w dół menu.
- Na ekranie pojawi się komunikat: „Synchronizing live test... please wait” („Synchronizacja testu na żywo... proszę czekać”), następnie rozpocznie się test. Automatycznie otworzy się nowa zakładka pokazująca szczegóły wykonywanego testu.



Rys. 6: Przeglądanie danych na wykresie w programie Speedy Breedy.

5. Zapisywanie wyników

Po zakończeniu testu na ekranie pojawi się okno dialogowe z opcją Copy test/Do not copy test (Kopiuje/Nie kopiuje testu do komputera). Wybór „Copy Test” spowoduje zapisanie testu w katalogu Bactest na dysku C. Test będzie widoczny w zakładce „Tests” w programie i będzie można go przeglądać i analizować nawet po odłączeniu urządzenia Speedy Breedy od komputera.



Rys. 7: Okno wyboru zapisu testu.

6. Rozwiązywanie problemów

Problem	Rozwiązanie
Urządzenie Speedy Breedy nie jest widoczne w programie na komputerze.	Odłączyć kabel USB i podłączyć z powrotem. Jeśli jest to konieczne, uruchomić ponownie program Speedy Breedy. Jeśli stało się tak przy pierwszym podłączeniu urządzenia Speedy Breedy sprawdzić, czy wszystkie serowniki zostały poprawnie zainstalowane.
Protokół nie pokazuje się na urządzeniu Speedy Breedy po tym jak został tam przeciągnięty lub pojawia się wiadomość o błędzie przy próbie przeciągnięcia protokołu na urządzenie Speedy Breedy.	Upewnić się, że żadne testy nie są aktualnie wykonywane. Jeśli nie są wykonywane testy odłączyć kabel USB i podłączyć z powrotem. Jeśli to nie rozwiąże problemu wyłączyć Speedy Breedy i uruchomić ponownie program.
Podczas przeprowadzania testu pokazuje się komunikat „Error getting live test” pomimo, że test wciąż jest na liście wykonywanych testów i dane testu wciąż się aktualizują.	Zignorować komunikat. Komunikacja pomiędzy komputerem, a Speedy Breedy może być czasem zakłócona: zostanie przywrócona automatycznie.
Speedy Breedy nie odpowiada.	Odłączyć i podłączyć z powrotem zasilanie i kabel USB.
Podczas przeprowadzania testu pokazuje się komunikat „Error getting live test”, a test znika z listy przeprowadzanych testów.	Odłączyć kabel USB i podłączyć z powrotem, lub zamknąć program i włączyć go na nowo.
Speedy Breedy znika z programu.	Odłączyć kabel USB i podłączyć z powrotem.
Wydaje się, że Speedy Breedy wykonuje test poprawnie, ale po odłączeniu kabla USB dane znikają.	Sprawdzić, czy karta SD nie została usunięta i czy jest włożona poprawnie.

Komunikat o błędzie: "Device on Comport XX cannot be connected, is it in use by another program? If so shut down the program and re-connect Speedy Breedy"

Jeśli urządzenie Speedy Breedy nie jest widoczne w programie sprawdzić czy program został otwarty tylko raz, oraz czy karta SD jest włożona poprawnie. Jeśli urządzenie Speedy Breedy jest widoczne w programie, zignorować komunikat o błędzie.
